



The Miracle of Microbes



લસણના પાકમાં વધુ ઉત્પાદન માટે સંકલિત વ્યવસ્થાપનના પગલા

લસણના મુખ્ય રોગો



૧. લસણમાં ધરંમૃત્યુ :

- ફુગથી થતા આ રોગમાં બે પ્રકારનાં લક્ષણો જોવા મળે છે.
- ઉગ્યા પહેલા : કળી જમીનમાંથી બહાર આવતા પહેલાં સડી જાય છે.
- ઉગ્યા બાદ : રોગકારક જીવાણુ જમીનની સપાટી પરના છોડના જમીન પાસેના થડ પર હુમલો કરે છે. આ ભાગ સડી જાય છે અને અંતે છોડ તૂટીને મરી જાય છે.



૨. ફ્યુઝેરીયમ બેઝાલ રોટ :

- આ રોગ વાવેતરથી લઈ ૩૦ દિવસોની આસપાસ જોવા મળે છે.
- શરૂઆતમાં પાન પીળા પડી જાય છે અને છોડની વૃદ્ધિ અટકી જાય છે.
- ચેપવાળા છોડના મૂળ ગુલાબી રંગના બને છે અને ધીરે ધીરે સડી જાય છે.
- અને ઘણી વખત છોડની કળી/ગાંઠિયો કોઠવાઈ જાય છે.



૩. લસણનો જંબલી ધાબાનો રોગ :

- શરૂઆતમાં નાના, ઊંડા, સફેદ ડાઘ જોવા મળે છે જે અંતે જંબલી રંગમાં ફેરવાય છે.
- આ રોગ જખમવાળા પાન/દાંડીને કમરથી બાંધી દે છે અને તે ઝૂકી જાય છે.
- અલ્ટરનેટીયા ફુગથી થતા આ રોગના બીજાણુ જમીનમાં અને ચેપગ્રસ્ત ગાંઠિયામાં રહે છે.



૪. સ્ટેમફાયલમ લીફ બ્લાઈટ :

- બાન્યુઆરીના અંતમાં અને ફેબ્રુઆરીની શરૂઆતમાં ૩-૪ પાનની અવસ્થાએ ચેપ જોવા મળે છે.
- નાના પીળાશથી શરૂ કરી નારંગી રંગના ધાબાઓ અથવા પાનની મધ્યમાં ધીરે ધીરે જોવા મળે છે, જે ટૂંક સમયમાં ગુલાબી રંગથી ઘેરાયેલા લાંબા રિપ્લસ આકારની ફોલીઓમાં વિકસે છે.



૫. કોલેટ્રોટ્રીકમ બ્લાઈટ :

- શરૂઆતમાં પાન પર પાણીમાં પલાળેલી હોય એવી નિસ્તેજ પીળી ફોલીઓ દેખાય છે, જે સમગ્ર પાનમાં ધીરે ધીરે ફેલાય છે.
- અસરગ્રસ્ત પાન ગૂંચળા સ્વરૂપે જોવા મળે છે તેમજ સુકાઈને નીચે પડી જાય છે.
- ફૂગ ઘણા વર્ષો સુધી જમીનમાં સ્કલેરોટીયા તરીકે અથવા ચેપગ્રસ્ત છોડના ડાટમાળમાં ટૂંકા ગાળા માટે જીવિત રહી શકે છે.



ક્યુરેટીવ માઈક્રોબ્સ પ્રા. લિ.

લસણના પાકમાં વધુ ઉત્પાદન માટે સંકલિત વ્યવસ્થાપનના પગલા

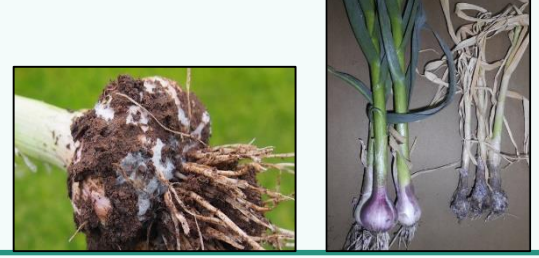
૬. તડધારો :

- પાનની પાછળના ભાગમાં સફેદ ડાઘા થઈ અંતે પીળા કે ઘેરા બદામી રંગના થઈ જાય છે જેથી છોડ સુકાઈ જાય છે.



૭. ઘાઈટ રોટ (સ્કલેરોશિયલ રોટ) :

- શરૂઆતમાં પાન પીળા પડી જાય છે અને પાનની અણી સુકાઈ જાય છે, ત્યારબાદ ભીંગડા, રટેમ પ્લેટ અને મૂળ નાશ પામે છે.
- લસણની ગાંઠ નરમ બની જાય છે અને પાણીપોરી થઈ જાય છે.
- પાછળથી ચેપગ્રસ્ત ગાંઠ પર સરસવના દાણા જેવા વિપુલ પ્રમાણમાં ડાળા સ્કલેરોટીયા સાથે માયસેલિયમની સફેદ ફૂગની વૃદ્ધિ થાય છે.



૮. બેક્ટેરીયલ સોફ્ટ રોટ :

- પુખ્ત ગાંઠિયા પર વધુ પડતો જોવા મળે છે.
- અસરગ્રસ્ત ભીંગડા પહેલા પાણીમાં પલાળેલા અને આછા પીળાથી આછા ભુરા રંગના દેખાય છે.
- રોગગ્રસ્ત ગાંઠિયા પાણીચુકત, દુર્ગંધવાળું જડું પ્રવાહી છોડે છે.



૯. બ્લેક મોલ્ડ :

- ચેપ સામાન્ય રીતે ગરદનની પેશીઓ વ્હારા થાય છે, કારણકે પાનનો સમૂહ પરિપક્વતા પર મરી જાય છે.
- ચેપગ્રસ્ત ગાંઠિયા ગરદનની આસપાસ ડાળા રંગના હોય છે, અને અસરગ્રસ્ત ભીંગડા સુકાઈ જાય છે. ડાળી ભૂકી બીજકણનો સમૂહ બાહ્ય શુષ્ક ભીંગડા પર અને તેની વચ્ચે નસોમાં છટાઓ તરીકે વિકસે છે.



લસણની મુખ્ય જીવાતો

૧. ટ્રીપ્સ :

- બચ્ચાં અને પુખ્ત બંને પાનની વચ્ચેના નવા કુકરામાં રહી ઘસરકા પાડી પાનમાંથી રસ ચૂસીને નુકસાન કરે છે.
- પરીણામે નવું પાન ડોકડાઈ જાય અને છોડનો વિકાસ અટકી જાય છે.



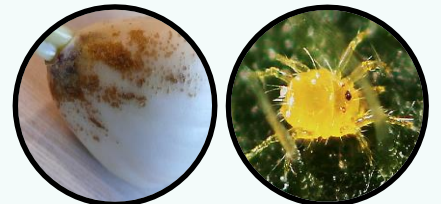
૨. મોલોમશી :

- બચ્ચાં અને પુખ્ત બંને પાનની અંદરની બાજુએ રહી રસ ચૂસી નુકસાન કરે છે.
- વધુ ઉપદ્રવ વખતે પણ પર ચીકણો પદાર્થ ઝરે છે જેથી ડાળી ફૂગ વિકસે છે અને છોડ નબળો પડી સુકાઈ જાય છે.



૩. પાનકથીરી :

- આ કથીરીનાં નુકસાનની શરૂઆત ટોચનાં વૃદ્ધિ પામતાં પાન ઉપરથી થાય છે. બચ્ચાં અને પુખ્ત પાનની વચ્ચેની બાજુએ રહી રસ ચૂસીને નુકસાન કરે છે.
- આથી વૃદ્ધિ પામતાં પાન ભૂખરાં રંગનાં, તરડાઈને વિફટ દેખાય છે. વધુ ઉપદ્રવિત છોડનો વિકાસ રૂંધાય છે.



ક્યુરેટીવ માઈક્રોબ્સ પ્રા. લિ.

લક્ષણના મુખ્ય રોગ-જીવાતોનું સંકલિત નિયંત્રણ અને વધુ ઉત્પાદનના પગલા

લક્ષણના સંપૂર્ણ સુરક્ષા કવચ માટે આટલું કરો :

૧. વાવેતર સમય :

- જમીનમાં : લક્ષણમાં એક વીધામાં વાવેતર સમયે પાયામાં કોઈપણ NPK ખાતર : ૨૦-૨૫ કિલો + ક્યુબી : ૨-૪ કિલો + ડૂટોન પ્લસ : ૨ કિલો/માઈક્રા : ૫૦ ગ્રામ આપી વાવેતર કરવું.
ક્યુબી અને ડૂટોન પ્લસ છોડની રોગપ્રતિકારક શક્તિ વધારે તેમ જ અલભ્ય તત્ત્વોનું લભ્ય સ્વરૂપમાં રૂપાંતર કરે છે.



૨. ૧૫-૨૫ દિવસે :

- જમીનમાં : આ સમય દરમિયાન ભેજ હોય ત્યારે અથવા પિયત આપી કરંટ + બાઉન્સર + ફૂલ્ટોસ ત્રણેય ૧ કિલો/વીધે આપવું.
જમીનજન્ય ફૂગ અને ફૂમિગનું નિયંત્રણ થાય છે.



૩. ૩૦-૩૫ દિવસે :

- છંટકાવ : ઉપરથી ડ્રીપ્સના નિયંત્રણ માટે લેમડા સાયહેલોડ્રીન : ૩૦ મિલી + નીમાટીન : ૪૦ મિલી/પંપ સાથે ટેબુડોનાઝોલ : ૨૫ મિલી પ્રમાણ સાથે સ્ટીકર વાપરવું.



ડ્રીપ્સ, ઇયળનો નાશ, છોડને જરૂરી બધા પોષક તત્ત્વો મળી રહે.

૪. ૪૦-૪૫ દિવસે :

- છંટકાવ : ક્લોરોથેનોલીન : ૨૫ ગ્રામ/પંપ + વિદ્યુત : ૪૫ મિલી/પંપ + હમર : ૪૫ મિલી/પંપ નો છંટકાવ કરવો.
- જમીનમાં : એક પંચતત્ત્વ કીટને એક એકરમાં પીયત સાથે આપવી.



ડ્રીપ્સ, ઇયળ, ચુસ્તીયા જીવાતોનો નાશ, છોડને N,P,K,Zn,S પોષક તત્ત્વો મળે.

૫. ૬૦-૭૦ દિવસે :

- છંટકાવ : ક્યુબી : ૫ ગ્રામ/પંપ અથવા જીબીયોન : ૪૦ મિલી/પંપ સાથે થાયોફેનેટ મીથાઈલ : ૨૫ ગ્રામ + બાયોવેરા પ્લસ : ૨૫ ગ્રામ/પંપ મિલી અથવા પેસ્ટગાર્ડ : ૮૦ ગ્રામ/પંપ પ્રમાણે છંટકાવ કરવો.
- એમોનિયમ સલ્ફેટ : ૧૫ કિલો એક વીધામાં આપવું.



૬. ૮૦-૯૦ દિવસે :

- ટ્રેવિટી : ૧૫ મિલી/પંપ + નીમાટીન : ૬૦ મિલી/પંપ + હમર : ૪૦ મિલી/પંપ
- એક વીધામાં ૫ પંપ પ્રમાણે છંટકાવ કરવો.

ડાંડર(થડ) ગળવામાં અને કંદને મોટા કરવા માટે, ડ્રીપ્સ, ઇયળ, ચુસ્તીયાનો નાશ



૭. ૧૦૦-૧૧૦ દિવસે :

- આ સમયે ડ્રીપ્સના નિયંત્રણ માટે બાયોવેરા પ્લસ : ૨૫ ગ્રામ/પંપ સાથે સલ્ફર ૮૦% : ૫૦ ગ્રામ/પંપ + ટ્રેવિટી : ૧૫ મિલી/પંપ પ્રમાણે ઉપરથી છંટકાવ કરવો.



પ્રોડક્ટની વધુ માહિતી મેળવવા જે-તે પ્રોડક્ટના ફોટા ઉપર ક્લિક કરો

ક્યુરેટીવ માઈક્રોબ્સ પ્રા. લિ.



Curative



CURATIVE MICROBES PVT. LTD.

વધુ માહિતી માટે Icon પર ક્લિક કરો :



The Miracle of Microbes

ISO 14001 : 2004



ISO 9001 : 2015



ISO 9001 : 2008



ECOCERT Approved



Powered by LF Technology

