



આંબામાં વધુ ઉત્પાદન માટે સંકલિત વ્યવસ્થાપનના પગલા

આંબાના મુખ્ય રોગો

૧. કોલેટોટ્રિચમ ગ્લીઓસ્પોરીઓઇડ્સ :

- આ રોગ પાન પર ફોદીઓ, બ્લોસમ બ્લાઈટ, સુકાઈ ગયેલી ટોચ, ચીમળાયેલ ડાળી અને ફળનો સડો ઉત્પન્ન કરે છે.
- યુવાન પાન સુકાઈ જાય છે, નાજુક ડાળીઓ સુકાઈને મૃત્યુ પામે છે.
- ફળો પર કાળા ડાઘ દેખાય છે.
- ફળનો પલ્પ પાકતી વખતે સખત, તિરાડ અને સડી જાય છે. ચેપગ્રસ્ત ફળો ખરી જાય છે.



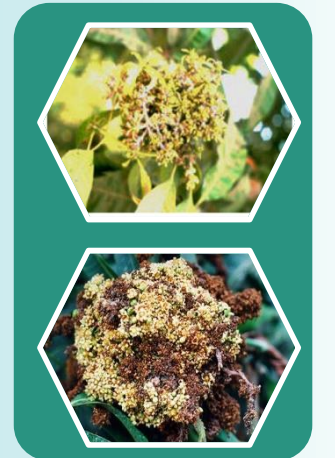
૨. ભુકીછારો :

- તે પાન, ફૂલો, લૂમના દાંડીઓ અને ફળો પર છુમલો કરે છે.
- જ્યારે રોગ ગંભીર હોય ત્યારે ચેપગ્રસ્ત પાન ખરી જાય છે અને પાનમાં આ રોગ નિષ્ક્રિય માયસેલિયમ તરીકે ટકી રહે છે.
- અસરગ્રસ્ત ફળો કદમાં વધતા નથી અને મોટા થતા પહેલા ખરી જાય છે ઉપરાંત નાની ખાખટી પણ ખરી પડે છે.



૩. ફ્યુઝેરિયમ મોલીનીફોર્મ :

- બંચી ટોપ તબક્કો : જડા નાના અંકુરની બંધિંગ, જેમાં નાના મૂળ પાન હોય છે. ડાળીઓ ટૂંકી અને રટ્ટેડ રહે છે અને એક ગુરુછાદાર ટોચનો દેખાવ આપે છે.
- વાનસ્પતિક ખોડખાપણ તબક્કો : રોપાઓમાં મર્યાદિત વૃદ્ધિ થયેલ વધુ પડતી વનસ્પતિ શાખાઓ. તેઓ ટૂંકા ઇન્ટરનોડ્સ સાથે ફૂલેલા હોય છે જે વિવિધ કદના ઝૂમખા બનાવે છે અને રોપાઓનો ટોચનો ભાગ ગુરુછાદાર ટોચનો દેખાવ દર્શાવે છે.
- ફુલોની ખોડખાપણ તબક્કો : પેનિકલમાં ભિન્નતા દર્શાવે છે. દૂષિત માથું કાળા સમૂહમાં સુકાઈ જાય છે અને લાંબા સમય સુધી ચાલુ રહે છે.
- ગૌણ શાખાઓ નાના પાનની સંખ્યામાં રૂપાંતરિત થાય છે જે મોટા ઝાડુનો દેખાવ આપે છે



આંબામાં વધુ ઉત્પાદન માટે સંકલિત વ્યવસ્થાપનના પગલા

૪. ગ્રે બ્લાઈટ :

- બ્રાઉન ફોલીઓ હાંસિયા પર અને પાંદડાની લેમિનાની ટોચ પર વિકસે છે. તેઓ કદમાં વધારો કરે છે અને ઘેરા બદામી બને છે. ફોલીઓ પર કાળા ટપકાં દેખાય છે.
- આંબાના પાન પર એક વર્ષથી વધુ સમય સુધી ટકી રહે છે.



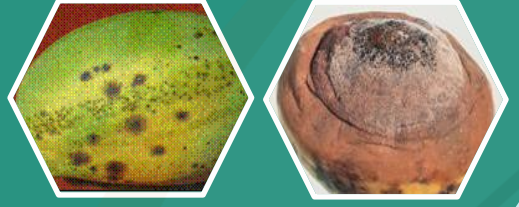
૫. ગેરું :

- ફૂગ પર્યાસમૂહ અને યુવાન ડાળીઓ પર હુમલો કરે છે.
- કાટવાળી ફોલીઓ પાન પર દેખાય છે જે શરૂઆતમાં ગોળાકાર, સહેજ ઉંચા, એકસાથે થઈને અનિયમિત ફોલીઓ બનાવે છે.
- બીજકણ પરિપક્વ થઈ જાય છે અને પાનની સપાટી પર કીમથી સફેદ વાલ્વેટ ટેક્સચર છોડી દે છે.



૬. થડનો સડો :

- કેરીનો ડાળી સાથે ચોટેલ ગોળાકાર ભાગ કોહવાયને પચકી જાય છે અને પ્રારંભિક તબક્કામાં અસરગ્રસ્ત વિસ્તાર ગોળાકાર, કાળા ઘબ્બા બનાવતા મોટો થાય છે.
- ભેજવાળા વાતાવરણમાં ઝડપથી વિસ્તરે છે અને સમગ્ર ફળ બે કે ત્રણ દિવસમાં સંપૂર્ણપણે કાળા થઈ જાય છે.
- પલ્પ બ્રાઉન અને થોડો નરમ બને છે.



૭. મોલ્ડ :

- ફૂગ કાળી માયસેલિયમ ઉત્પન્ન કરે છે.
- તેઓ છોડના હોપર્સના ખાંડયુક્ત સ્ત્રાવ પર અંકિત થાય છે.
- સપાટી ઉપર કાળી ફૂગનું આવરણ બને છે જે પ્રકાશસંશ્લેષણ પ્રવૃત્તિને અસર કરે છે.
- ફૂગ પાનની સપાટી પર તડતડીયા, મોલો અને ચીકટો જંતુઓ વ્હારા સ્ત્રાવિત ખાંડયુક્ત પદાર્થો પર વધે છે.



૮. ડાય બેક :

- તે ડાળીઓને ઉપરથી નીચેની તરફ સુકવી નાખે છે, ખાસ કરીને જૂના વૃક્ષોમાં. ત્યારબાદ પાન સુકાઈ જાય છે જે આગના જવાળાનો દેખાવ આપે છે.
- જ્યારે લાકડાની પેશીને ચીરી નાખવામાં આવે ત્યારે આંતરિક બ્રાઉનિંગ ભાગ જોવા મળે છે.
- ડાળીઓ પર તિરાડો દેખાય છે અને તે મરી જાય તે પહેલાં પેઠા બહાર નીકળે છે.



ક્યુરેટીવ માઈક્રોબ્સ પ્રા. લિ.

આંબામાં વધુ ઉત્પાદન માટે સંકલિત વ્યવસ્થાપનના પગલા

આંબાનું વધુ ઉત્પાદન હવે Curative ના સંગાથે

ખન્યુઆરી

- પાનના કાલવણ રોગના ઉપદ્રવની સાથે સાથે મોર ખરી પડવાની સમસ્યા દેખાય છે.
- છંટકાવ : બાઉન્સર** : ૨ કિલો + **જીબીયોન** : ૭૫૦ મિલી + **ત્રેવિટી** : ૨૦૦ મિલી નો એક એકર દીઠ છંટકાવ કરવો.
- જેનાથી પાનના કાલવણ રોગોનો ઉપદ્રવ ઓછો થાય છે તથા લૂમ તેમજ ફૂલફાલને રક્ષણ મળે છે અને મોર ખરી પડવાની સમસ્યાનું નિરાકરણ થાય છે.



ફેબ્રુઆરી

- મધીયો, ભુકીછારો તથા કેરીના ગળણ (ડોપિંગ) નો પ્રશ્ન જોવા મળે છે.
- છંટકાવ : ટ્રીપલ પપ** : ૧ લીટર + **ક્યુજીબ** : ૫૦ ગ્રામ + **નીમાટીન** : ૧ લીટર પ્રમાણે એકર દીઠ છંટકાવ કરવો.
- જેનાથી મધીયો, ભુકીછારો તથા કેરીના ગળણ (ડોપિંગ) ને સારી રીતે નિયંત્રણમાં લઈ શકાય છે.



માર્ચ

- ફળ માખી, મઠિયા નો પ્રશ્ન જોવા મળે છે.
- ફળમાખી ટ્રેપ (નો ફ્લાય) એક એકર દીઠ પાંચ નંગ પ્રમાણે ઉપયોગ કરવાથી ફળ માખી નું ખૂબ જ અસરકારક નિયંત્રણ કરી શકાય છે.
- છંટકાવ : બાયોવેરા પ્લસ** : ૫૦૦ ગ્રામ + **સ્કેલ** : ૧ લીટર + **વિદ્યુત** : ૧ લીટર પ્રમાણે એકર દીઠ છંટકાવ કરવો.
- જેનાથી મઠિયા તથા અન્ય જીવાતોનું નિયંત્રણ ઉપરાંત કેરીના વિકાસ સારો થાય છે.



એપ્રિલ

- કેરીના ફળ ઉપર રોગો વધારે જોવા મળે છે.
- જીબીયોન** : ૫૦૦ મિલી + **મિક્સર** : ૫૦૦ મિલી + **નીમાટીન** : ૫૦૦ મિલી પ્રમાણે એક એકર દીઠ છંટકાવ કરવાથી કેરીના ફળ ઉપર આવતા રોગોને અટકાવી શકાય છે.
- હાફુસ કેરીમાં રોગને અટકાવવા ડાંગરનું અથવા શેરડીના રાળા અથવા કુદરતી રીતે ઉગેલા લીલા ઘાસનું આવરણ પાચરવાથી ફાયદો થાય છે.
- ફળ પાકે અને ઉતારવા લાયક થાય તેના એક માસ પહેલા પીચત આપવાનું બંધ કરવું. ફળ ઉતાર્યા બાદ તેને સૂર્યના તાપથી તેમજ જમીનની ગરમીથી નુકસાન ન થાય તે માટે છાંયડાવાળી જગ્યાએ ઘાસની પથારી પર રાખવા.
- વહેલી સવારે અથવા ઢળતા બપોરે ફળ ઉતારવા.
- કેરી ઉતાર્યા બાદ ફળના સડાને તેમજ ફળમાખી વ્હારા લાગતા સડાના નિયંત્રણ માટે પેકિંગ કરતા પહેલા ૫૫ ડિગ્રી સેલ્સિયસ ગરમ પાણીમાં ૧૫ મિનિટ સુધી ડુબાડી રાખી ગરમ પાણીની માવજત આપવી.



જુન

- આંબાવડીયામાં ચોમાસામાં પાણીનો ઝડપથી નિકાલ થાય તેવી વ્યવસ્થા કરવી.
- ફળની લણણી પછી રોગીષ્ટ ફળ પાંદડા ડાળીઓ વગેરે એકઠા કરી બાળીને તેનો નાશ કરવો અથવા જમીનમાં દાટી દેવા.

ક્યુરેટીવ માઈક્રોબ્સ પ્રા. લિ.

આંબામાં વધુ ઉત્પાદન માટે સંકલિત વ્યવસ્થાપનના પગલા

આંબાનું વધુ ઉત્પાદન હવે Curative ના સંગાથે

ઓક્ટોબર

- ચોમાસુ પૂરું થયે આંબાવાડિયામાંથી નિંદામણ દૂર કરી જરૂરી આંતર ખેડ કરવી.
- આંબાના ઝાડમાં આવતા મોટાભાગના રોગોનો ચેપ આંબાવાડિયામાંથી જ આવે છે જેથી આવા રોગોને અટકાવવા માટે સુકાયેલા પાન રોગિષ્ઠ તથા ખુના સડી ગયેલા ફળો નો નાશ એક જગ્યાએ ભેગા કરીને બાળીને કરવો.
- ભારે પિયત આપો જેથી જમીનમાં રહેલા કીટકોના ઈંડા કોશેટા તથા ફૂગના રોગકારકો ઉપર આવી જશે અને તેનો પક્ષી તથા ગરમી વ્હારા નાશ થશે.
- જો ડાળીઓનો વિકાસ વધારે થયેલ હોય તેમ જ આંબાવાડીઓમાં પ્રકાશનો અભાવ હોય તો ડાળીઓની છાંટણી કરવી જે મધીયાના નિયંત્રણ માટે ખૂબ જ ઉપયોગી થશે.



- જમીનમાં : ૧ પંચતત્વ કીટ સાથે ૧ કોમ્બીક્સ કીટ B એકર દીઠ પીયત સમયે આપવી. જેનાથી જમીનજન્ય ફૂગ, ફૂમિનો નાશ અને N,P,K,Zn,Su ની ઉપલબ્ધી થાય છે.

નવેમ્બર

- મિલીબગ જમીનમાં બચ્યા તથા કોશેટા અવસ્થામાં હોય છે જે નવેમ્બર માસથી ઝાડ ઉપર ચડવાનું ચાલુ કરે છે. તેમજ રોગ જીવાતનો ઉપદ્રવ ઘણો હોય છે.
- જમીનમાં રોગ-જીવાત ના નિયંત્રણ માટે ઝાડ દીઠ કરંટ પાંચ ગ્રામ + માર્ફકા ત્રણ ગ્રામ + બાયોવેરા પાંચ ગ્રામ + મેટકીલ પાંચ ગ્રામ પ્રમાણે આપવું.
- ઉપરોક્ત જૈવિક દવાઓ ટ્રિપ વ્હારા આપી શકાય છે જ્યાં ટ્રીપની સગવડતા ન હોય ત્યાં ૧૦૦ કિલો કોહવાયેલું છાણિયું ખાતર અથવા લીમડાનો ખોળ અથવા કોહવાયેલું ખાતર અથવા મરઘીના ચરક સાથે મિક્સ કરીને જમીનમાં આપવાથી રોગ-જીવાતનો ઉપદ્રવ ઘણો ઘટાડી શકાય છે.
- ઉપરથી ટ્રેવિટી : ૧૦૦ મિલી + મિક્સર : ૫૦૦ મિલી + બાયોવેરા પ્લસ : ૨૫૦ ગ્રામ ૨૦૦ લીટર પાણીમાં ભેળવીને પ્રતિ એકરમાં આપવું.
- મિલીબગના નિયંત્રણ માટે ૩૦ સેમી પહોળા તથા ૬૦૦ ગેજનો પ્લાસ્ટિકનો પટ્ટો થડ ઉપર લગાવવાથી સાડુ નિયંત્રણ મળે છે.



ડિસેમ્બર

- ડિસેમ્બર માસમાં મધીયા તથા ભૂડીછારાનું પ્રમાણ વધારે જોવા મળે છે.
- જમીનમાં ઉપયોગી બેક્ટેરિયાની વસ્તી વધારવા માટે ક્યુબજી : ૧૦૦ ગ્રામ + બાઉન્સર : ૧૦ ગ્રામ ઝાડ દીઠ જમીનમાં આપવું.
- ડિસેમ્બર માસમાં મધીયા તથા ભૂડીછારાના નિયંત્રણ માટે બાયોવેરા પ્લસ : ૫૦૦ ગ્રામ મેટકીલ : ૧ કિલો + ટ્રેવિટી : ૧૦૦ ગ્રામ + ટ્રીપલ પપ : ૩૦ મિલી પ્રમાણે છંટકાવ કરવો.
- માલફોર્મેશન (આંબાની વિફૂતિ) રોગવાળી ડાળીઓ છાંટણી(કાપીને) કરીને જમીનમાં ઉંડે દાંટી દેવી.
- ઝાડ ઉપર પાડેલા ઘા અને ડાળી પર જોવા મળતો ગેલેરી(છાલ કોતરતી ઈચળ) પર બાયોવેરા અથવા મેટકીલ પેસ્ટ લગાવવાથી નિયંત્રણ થાય છે.
- ઝાડ ઉપર કાણાની અંદર લોખંડનો તાર નાખી મેઢને મારી નાખવો, જે મેઢ ઉતરી ગયેલ હોય તો કાણું સાફ કરીને બાયોવેરા અથવા મેટકીલ પેસ્ટ બનાવીને કાણામાં સરકાવી દઈને ચીકણી માટીથી કાણું બંધ કરવું જેથી મેઢનું અસરકારક નિયંત્રણ થઈ શકે.
- જ્યારે આંબામાં પાન અને ફૂલની વિફૂતિ તથા અવરોહ મૃત્યુ (ડાયબેક) જોવા મળે તો તરત જ અસરગ્રસ્ત ડાળથી ૨૦ થી ૩૦ સેમી નીચેનો ભાગ કાપીને નાશ કરવો અને કાપેલા ભાગ ઉપર કરંટ અથવા કોપર ઓક્સીક્લોરાઇડ ની પેસ્ટ લગાવવી જેથી આંબાની વિફૂતિ અટકાવી શકાય.



ક્યુરેટીવ માઈક્રોબ્સ પ્રા. લિ.

આંબામાં વધુ ઉત્પાદન માટે સંકલિત વ્યવસ્થાપનના પગલા

આંબાની મુખ્ય જીવાતો

૧. આંબાનો મેઠ :

- ઈયળ થડની છાલ કોરીને થડની અંદરની બાજુએ કોરાણ કરી બોગદુ બનાવતી હોવાથી લાકડાનો વેર થડની બહાર નીકળતો જોઈ શકાય છે.
- જે વધુ ઉપદ્રવ હોય તો ડાળીઓ ઉપરના પાન મૂરજઈ ડાળી સહીત આખુ ઝાડ સુકાઈ જાય છે.



૨. આંબાની શ્રીપ્સ :

- બચ્ચા અને પુખ્ત કીટકો કુમળા પાનની સપાટી પર ઘસરકા કરી ઝરેલ રસને ચૂસીને નુકસાન કરે છે.
- પરિણામે ઉપદ્રવિત ભાગ કાંસા જેવો અને વધુ ઉપદ્રવ હોય તો કુમળા પાનની ધારો વળી જાય છે.
- કુમળી કેરી પર વધુ ઉપદ્રવ હોય તો કેરીનો રંગ ચીકુ જેવો થઈ જાય છે.
- જીવાત જે આંબાના મોર ઉપર થાય તો તે પીળા પડી સુકાઈ જાય છે.



૩. આંબાનો ડંખ વેધક :

- ઈયળ શરૂઆતમાં કુમળા પાનની મધ્યનસમાં અને ત્યારબાદ રોપાની ડૂંખમાં દાખલ થઈ ઉપરથી નીચેની તરફ કોરાણ કરે છે.
- જેથી ડૂંખના પાન ચીમળાઈ જાય છે. નવી આવેલ કલમોમાં ઉપદ્રવ વધુ પ્રમાણમાં જોવા મળે છે.
- આંબામાં મોર અવસ્થાએ પુષ્પવિન્યાસનો અંદરનો ભાગ ખાઈ જતી હોવાથી મોર સુકાઈ જાય છે અને કેરી બેસતી નથી.



૪. આંબાનો મધિયા (મેંગો હોપર્સ) :

- ઝડપી ત્રાસા ચાલવાની ટેવવાળા આ પુખ્ત હાચર આકારના અને આછા રાખોડી રંગના હોય છે. માથા પર ઘાટા રંગના ત્રણ ટપકા અને વચ્ચેના ભાગમાં પટ્ટો આવેલ હોય છે જે સમય જતા લીલા અને પછીથી ભૂરા રંગના બને છે.
- પુખ્ત કીટક અને બચ્ચા કુમળા પાન અને મોરમાંથી રસ ચૂસીને નુકસાન કરે છે. જેને લીધે ફુલ ચીમળાઈ જઈને ખરી પડે છે.
- આ ઉપરાંત કીટકના શરીરમાંથી ઝરતો ચીકણો મધ જેવો પદાર્થ ઝાડના જુદા જુદા ભાગો પર પડે છે. જેના પર ફૂગ વિકાસ પામે છે જે ઝાડની પ્રકાશસંશ્લેષણની ક્રિયામાં અવરોધ કરે છે.



૫. મોલો મશી (એફિડ) :

- લાલ કચ્છઈ એફિડ પાન, પાંખડીઓ અને ફળોમાંથી રસ ચૂસે છે.
- ફૂલો તથા લૂમ સુકાવા લાગે છે.



૬. ફળની માખી :

- ઈંડામાંથી સેવાયેલા ઈયળ ફળની અંદરના ભાગમાં રહી ગર્ભ ખાઈ નુકસાન કરે છે અને ફળની ગુણવત્તા ઘટાડે છે નુકસાન પામેલ ફળ ઝાડ પરથી ખડી પડે છે
- પ્રવાહી નીકળવાની સાથે ફળો પર ભૂરા રંગના સડેલા ઘબ્બા દેખાય છે.



ક્યુરેટીવ માઈક્રોબ્સ પ્રા. લિ.

આંબામાં વધુ ઉત્પાદન માટે સંકલિત વ્યવસ્થાપનના પગલા

આંબાની મુખ્ય જીવાતો

૭. શૂટ વેબર :

- ઈયળ પાનને ભેગા કરી પાનની જાળ બનાવે છે અને પાનમાં ડાણા ડાણા દેખાય છે.



૮. આંબાનો ચીકટો :

- બરચા તેમજ પુખ્ત ફુમળા પાન ટૂંપ, ફુમળી ડાળીઓ તથા ફળા અને તેના ડીંટા પર જમી જઈ રસ ચૂસે છે.
- ફળ પર ચીકટો લાગવાથી ગુણવત્તા પર માઠી અસર પડે છે.



૯. લાલ કીડી :

- આ કીડી અન્ય કીટકોનું એક ઝાડ પરથી બીજા ઝાડ પર વહન કરે છે.
- રાતી કીડીથી સીધે સીધું નુકસાન થતું નથી પરંતુ તેના માળામાં ચીકટો, ભીંગડાવાળી જીવાત અને મોલો જેવા કીટકોને તેમના કુદરતી દુશ્મનો સામે રક્ષણ બક્ષે છે.



૧૦. આંબાની ગાંઠિયા માખી :

- કીડો પાનની પેશી કોરીને નુકસાન કરે છે,
- કોરેલા ભાગમાં ગાંઠ ઉપસી આવે છે.



અન્ય જાણકારી માટે અહીં Icon પર ક્લિક કરો. --



The Miracle of Microbes

1ST Step towards Healthy Nation



ISO 14001 : 2004



ISO 9001 : 2015



ISO 9001 : 2008



ECOCERT Approved



Powered by
LF Technology



ક્યુરેટીવ માઈક્રોબ્સ પ્રા. લિ.