

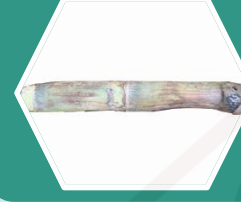


શેરડીમાં વધુ ઉત્પાદન માટે સંકલિત વ્યવસ્થાપનના પગલા

શેરડીના મુખ્ય રોગો

૧. શેરડીમાં સુકારો :

- રોગની શરૂઆતમાં છોડ પીળો પડી જાય છે.
- પર્ણસમૂહ સંકોચાઈ જાય, શેરડીને કાંપતા વચ્ચે અંબુડિયા-ભૂરા ડાઘ અને ઘણી વખત ફૂગ પણ જોવા મળે છે.



૨. શેરડીમાં રાતડો :

- રોગની શરૂઆતમાં છોડ પીળો પડી જાય છે.
- અસરગ્રસ્ત શેરડીનું વિભાજન થાય છે, રોગગ્રસ્ત ઠાંડીને વિભાજિત કર્યા પછી ખાટી ગંધ આવે છે. આંતરિક ભાગ તૂટક તૂટક સફેદ રંગ સાથે લાલ રંગનો હોય છે.



૩. શેરડીમાં ફૂમિ :

- ઉપદ્રવ વખતે મૂળ ઉપર ગાંઠો જોવા મળે છે અને છોડનો વિકાસ અટકી જાય છે. ઘણીવાર આખો છોડ સુકાય જાય છે.



૪. શેરડીમાં ગેરંચ :

- પ્રારંભિક લક્ષણો નાના, વિસ્તરેલ પીળાશ પડતી ફોલીઓ છે જે બંને સપાટી પર દેખાય છે. આ ફોલીઓ કદમાં વધારો કરે છે અને લાલ-ભૂરાથી ભૂરા રંગમાં ફેરવાય છે.
- જખમની આસપાસ એક સાંકડો, આછા પીળો-લીલો પ્રભામંડળ વિકસે છે.
- છોડ ઠીક જીવંત પાંદડાઓની સંખ્યા ગંભીર રીતે ઘટતી જોવા મળે છે.



શેરડીમાં વધુ ઉત્પાદન માટે સંકલિત વ્યવસ્થાપનના પગલા

૫. રેડ સ્ટ્રીપ્સનો રોગ :

- લાલ પટ્ટા પાનના મોટા વિસ્તારને આવરી લેવા એકઠા થઈ પાન સૂકવી શકે છે.
- સફેદ રંગના ટુકડા પાનની નીચેની સપાટી પર જોવા મળે છે, જે ઉપરની સપાટી પરના લાલ જખમને અનુરૂપ છે.
- જ્યારે યુવાન અંકુરને અસર થાય છે ત્યારે અંકુર અથવા ટોચનો સડો પરિણમી શકે છે. અંકુરની વૃદ્ધિના બિંદુઓ પીળા અને પછીથી લાલ રંગના હોય છે અને તેના પર ઘેરા બદામી પટ્ટાઓ હોય છે.
- જો અસરગ્રસ્ત છોડને અંકુરને નીચેની તરફ વિભાજિત કરીને કાપવામાં આવે તો, પેશીઓનો ઘેરો લાલ વિફ્ટિકરણ જોવા મળે છે.
- અસરગ્રસ્ત વાંસમાં પીથ પ્રદેશમાં પોલાણ બની શકે છે, અને વેસ્ક્યુલર બંડલ્સ ઘાટા લાલ વિફ્ટિકરણને કારણે અલગ પડે છે.

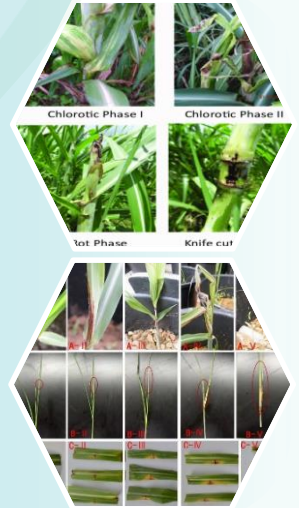


૬. ગ્રેસી શૂર :

- આ રોગ સાંકડા, આછા પીળાથી સંપૂર્ણપણે ક્લોરોટિક પાનના ગીચ ટોળાને જન્મ આપે છે.
- શેરડીની રચના ભાગ્યે જ અસરગ્રસ્ત ખુંડમાં થાય છે અને જો રચના થાય તો શેરડી ટૂંકા ઇન્ટરનોડ્સ સાથે પાતળી હોય છે.
- ઘાસવાળો અંકુરનો રોગ મુખ્યત્વે રોગગ્રસ્ત બીજ સામગ્રી વ્હારા ફેલાય છે અને કાયમી રહે છે. એફિડ આ રોગ માટે વાહક છે.

૭. પોક્કા હબોર્નેંગ :

- ક્લોરોટિક તબક્કો: આ રોગ યુવાન પાનના પાયા તરફ અને ક્યારેક ક્યારેક પાનના બ્લેડના અન્ય ભાગો તરફની ક્લોરોટિક સ્થિતિમાં હોય છે.
- અસરગ્રસ્ત પાનઓનો આધાર સામાન્ય પાન કરતાં ઘણી વાર સાંકડો જોવા મળે છે.
- ટોચનો સડો તબક્કો : યુવાન સિપન્ડલ માર્યા જાય છે અને સમગ્ર ટોચ મૃત્યુ પામે છે. પાનનો ચેપ ક્યારેક નીચે તરફ જતો રહે છે અને વધતી જતી બિંદુના માર્ગે દાંડીમાં પ્રવેશ કરે છે.



શેરડીનું વધુ ઉત્પાદન હવે Curative ના સંગાથે

૧. વાવેતર પહેલા પાયાનું ખાતર :

- **જમીનમાં :** પાયાના ખાતર તરીકે ઇકોધન : ૧૦ કિલો + રૂટોન પ્લસ : ૨ કિલો + NPK : ૨૫ કિલો પ્રતિ વીઘે આપવું.

NPK ની લભ્યતા, ઉપલબ્ધી અને તંતુમૂળના વિકાસ માટે



ક્યુરેટીવ માઈક્રોબ્સ પ્રા. લિ.

શેરડીમાં વધુ ઉત્પાદન માટે સંકલિત વ્યવસ્થાપનના પગલા

શેરડીનું વધુ ઉત્પાદન હવે Curative ના સંગાથે

૨. વાવેતર સમયે કટકા માવજત :

- કટકાને - ૨૫૦ મિલી સીડક્યુર + ૧ કિલો કરંટ ને જરૂર મુજબ પાણીમાં ભેળવી દ્રાવણ તૈયાર કરવું. આ દ્રાવણમાં ૧ વીઘા માટે વપરાતા કટકામાં બોળી ૧૦-૧૫ મિનીટ સુકવી વાવેતર કરવું.

છાવો સારો મળે તેમજ સુકારો, કોહવારો અટકાવે



૩. ૩૦-૩૫ દિવસે :

- જમીનમાં :** પીયત સાથે એક પંચતત્વ કીટ/એકર + માઈક્રા : ૧૦૦ ગ્રામ પ્રમાણે આપવા.
- છંટકાવ :** ઉપરથી નીમાટીન : ૪૦ મિલી/પંપ + ક્યુબી : ૫ ગ્રામ/પંપ + થાયોમેથોક્સામ : ૧૦ ગ્રામ/પંપ પ્રમાણે આપવું.

છવાત, ચુસ્તીયા નિયંત્રણ, N,P,K,Zn,S ની ઉપલબ્ધી વધે, મૂળતંતુઓના વિકાસ માટે



૪. ૫૫-૬૦ દિવસે :

- જમીનમાં :** ૧ કોમ્બીક્ષ કીટ + ક્યુબી : ૫ કિલો પ્રતિ એકરે આપવું.
- છંટકાવ :** ઉપરથી બાયોવેરા પ્લસ : ૨૫ ગ્રામ/પંપ + હોપવેલ : ૩૦-૪૦ ગ્રામ/પંપ + ટ્રીપલ ૫૫ : ૩૦ મિલી/પંપ પ્રમાણે છંટકાવ કરવો.

જમીનજન્ય ફૂગ, ભુકીછારો, સફેદ માખી, ઈયળ, શ્રીપ્સનું નિયંત્રણ



૫. ૮૦-૧૧૦ દિવસે :

- જમીનમાં :** ૨૫ કિલો ઈકોધનમાં ફુલટોસ : ૧ કિલો + મેટકીલ : ૧ કિલો ભેળવી પ્રતિ એકરે આપવું.
- છંટકાવ :** હમર : ૪૫ મિલી/પંપ + ઈમામેક્ટીન બેન્ઝોએટ : ૧૦ ગ્રામ /પંપ + ક્લોરોથેનોલીન : ૨૫ ગ્રામ /પંપ પ્રમાણે કરવો.

શ્રીપ્સ, ચુસ્તીયા, ફૂમિ, મુંડા, ઈયળનું નિયંત્રણ, ઉત્પાદનમાં વધારો



૬. ૧૩૦-૧૪૦ દિવસે :

- જમીનમાં :** એક પંચતત્વ કીટ/એકર આપવી.
- છંટકાવ :** હોપવેલ : ૩૦-૪૦ ગ્રામ/પંપ + બાયોવેરા પ્લસ : ૨૫ ગ્રામ/પંપ + કોપર ઓક્સીક્લોરાઈડ : ૨૫-૩૦ ગ્રામ/પંપ નાખીને છંટકાવ કરવો.

N,P,K,Zn,S માટે, સફેદ માખી, ઈયળ, શ્રીપ્સનું નિયંત્રણ, પાકની વૃદ્ધિ



પ્રોડક્ટની વધુ માહિતી મેળવવા જે-તે પ્રોડક્ટના ફોટા ઉપર ક્લિક કરો.

ક્યુરેટીવ માઈક્રોબ્સ પ્રા. લિ.

શેરડીમાં વધુ ઉત્પાદન માટે સંકલિત વ્યવસ્થાપનના પગલા

શેરડીની મુખ્ય જીવાતો

૧. શેરડીમાં વેધકો :

ક. ટોચ વેધક :

- ઈયળ પાનની મધ્યનક્ષમાં કોચાણ કરે છે જેથી વલય મેખલા સુકાઈ જાય છે, જેને ડેડ હાર્ટ કહે છે.
- જે સહેલાઈથી ખેંચાઈ આવતો નથી, પાન ખુલે ત્યારે કાણું ખેવા મળે છે.
- પાકની પાછલી અવસ્થામાં સાંઠાના ભાગમાંથી પીલા કૂટી નીકળે છે, જેને શેરડીના કુંજડા (બંચી ટોપ) તરીકે ઓળખવામાં આવે છે.



ખ. ડંખ વેધક :

- ઈયળ જમીનથી સહેજ ઉપર પીલામાં દાખલ થઈ ગર્ભ કોરી ખાય છે, જેથી ગાભમારો સહેલાઈથી ખેંચાઈ આવે છે અને દુર્ગંધ મારે છે.

ગ. સાંઠા વેધક :

- ઈયળ આંતરગાંઠમાં કાણું પાડી અંદર દાખલ થઈ અંદરનો ભાગ કોરી ખાય છે, જેથી ડેડ હાર્ટ ઉત્પન્ન થાય છે.
- આવરક પર્યાતલ ઉખેડતા સાંઠા પર કાણા પર બખોલ જેવું ખેવા મળે છે .



ઘ. આંતરગાંઠ વેધક :

- ઈયળ પ્રથમ આવરક પર્યાતલની અંદરના પોચા ભાગને ખાય છે, પછી ટોચના ભાગમાં દાખલ થઈ કોચાણ કરે છે.
- જેના કારણે વચ્ચેનો ભાગ સુકાઈ જતો હોય છે.
- શેરડીની આંતરગાંઠો સખત થઈ જવાથી પીલાણ વખતે મુશ્કેલી પડે છે, ઉપદ્રવિત આંતરગાંઠોની લંબાઈ અને જડાઈમાં ઘટાડો થાય છે.



ચ. મૂળ વેધક :

- ઈયળો જમીનમાં દરાચેલા સાંઠાનો ભાગ કોરી ખાય છે, પરંતુ મૂળને કોઈખતનું નુકસાન કરતી નથી.
- પાક નાનો હોય ત્યારે ગર્ભ કોચાઈ જવાના કારણે વલય મેખલા સુકાઈ જાય છે, આ ડેડ હાર્ટ સહેલાઈથી ખેંચાઈ આવતો નથી.



૨. શેરડીમાં મુંડા (ડોળ) :

- ઉપદ્રવની શરૂઆતમાં છોડ પીળો પડી જવો, મૂળ ખવાઈ જવા અને અસરગ્રસ્ત છોડ સહેલાઈથી ખેંચાઈ આવે છે અને સુકાઈ જાય છે.

ક્યુરેટીવ માઈક્રોબ્સ પ્રા. લિ.

શેરડીમાં વધુ ઉત્પાદન માટે સંકલિત વ્યવસ્થાપનના પગલા

૩. ભીંગડાવાળી જીવાત :

- ભૂખરા કાળા અથવા કથ્થઈ ગોળાકાર ભીંગડા સ્વરૂપે હોય છે, તેઓ નોડલ વિસ્તારને જડા થર વ્હારા ઢાંકી દે છે.
- ઉપદ્રવિત શેરડીના પાનની ટોચ સૂકાઈને નિસ્તેજ લીલા રંગના ચિહ્નો દર્શાવે છે જે ઉપદ્રવ વધતા પીળા થઈ જાય છે.
- નોડલ પ્રદેશ ઇન્ટરમોડલ પ્રદેશ કરતાં વધુ ચેપગ્રસ્ત હોય છે.
- ઉપદ્રવગ્રસ્ત શેરડી સુકાઈ જાય છે, વૃદ્ધિ અટકી જાય છે અને આંતર નોડલ લંબાઈમાં ભારે ઘટાડો થાય છે.
- આવી શેરડી ચીરીને ખોલતા ભૂરા રંગની લાલ દેખાય છે.



૪. સુસીયા જીવાતો :

સફેદ માખી/શેરડીના ફૂદફૂદીયા/વુલી એફીડ/મિલીબગ :

- સુસીયા પ્રકારની આ જીવાતોના બચ્ચા અને પુખ્ત કીટક પાનમાંથી રસ સૂસીને નુકસાન કરે છે.
- વધુ પડતા ઉપદ્રવથી શેરડીના પાન પીળા પડી સુકાઈ જાય છે.
- આ કીટકના શરીરમાંથી મધ જેવો ચીકણો પદાર્થ પાન પર પડતાં તેના પર કાળી ફૂગ વિકાસ પામે છે, પરિણામે ઉપદ્રવિત પાન કાળા પડી જાય છે જેને કારણે પ્રકાશસંશ્લેષણની ક્રિયા પર માઠી અસર થાય છે અને પાક નબળો પડી જાય છે.
- ખાંડના ઉત્પાદન અને ગોળની ગુણવત્તા પર ખૂબ જ માઠી અસર થાય છે.

વુલી એફીડ



મિલીબગ



ફૂદફૂદીયા



સફેદ માખી



અન્ય જાણકારી માટે અહીં Icon પર ક્લિક કરો. --



The Miracle of Microbes

1ST Step towards Healthy Nation



ISO 14001 : 2004



ISO 9001 : 2015



ISO 9001 : 2008



ECOCERT Approved



Powered by
LF Technology



ક્યુરેટીવ માઈક્રોબ્સ પ્રા. લિ.