



ધાણાના પાકમાં વધુ ઉત્પાદન માટે સંકલિત વ્યવસ્થાપનના પગલા

ધાણાના મુખ્ય રોગો

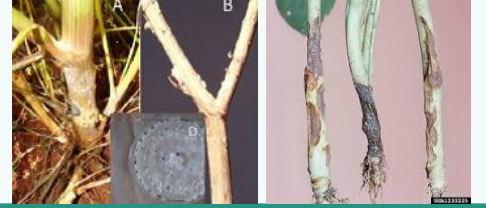
ધાણાનો સુકારો :

- ફ્યુજેરીયમ ફૂગથી થતો આ રોગ બીજ અને જમીન મારફત ફેલાય છે.
- આ રોગમાં છોડ ઉગવાની સાથે જમીન પાસેથી નમીને સુકાઈ જાય છે.
- છોડના થડની અંદરની નળી ભૂખરી, બદામી તેમજ મૂળ કોહવાઈ જાય છે.
- આનું રાસાયણિક નિયંત્રણ થતું નથી પણ જૈવિક નિયંત્રણ શક્ય છે.



ધાણાનો થડનો સડો/કોહવારો :

- આ રોગ સફેદ ફૂગ અને કાળીફૂગથી થાય છે.
- અગાઉ મગફળી વાવેલ હોય તો ધાણાના પાકમાં વધુ જેવા મળે છે.
- શરૂઆતમાં બીજને લાગવાથી બીજ પચકી જાય જેથી ઉગાવો ઓછો જેવા મળે છે.
- છોડના જમીન પાસેના થડ ઉપર સફેદ તાંતણા થઈ ત્યાંથી થડ નબળું પડવાથી છોડ સુકાઈ જાય છે.



ધાણાની ચરમી :

- અલ્ટરનેરીયા ફૂગથી થતા રોગમાં પાન, થડ અને ફૂલ ઉપર કાળા ધાબા જેવા મળે છે.
- ફૂલ અને દાણા ઓછા બંધાવાથી ઉત્પાદન ઉપર માઠી અસર થાય છે.
- આ રોગ ફૂલ અવસ્થાએ અને દાણા બંધાય ત્યારે જેવા મળે છે.
- કુમળા પાન, ફૂલ અને નાના દાણા ઉપર કાળી ફૂગ જેવા મળે છે.
- જ્યારે વધારે ઝાંડળ અને વાદળછાયું વાતાવરણ હોય ત્યારે વધુ ફેલાય છે.



ભૂડીછારો :

- આ રોગમાં પાન અને કુમળી ડાળી ઉપર સફેદ છારી અને ધાબા દેખાય છે.
- છેલ્લે આ રોગ દાણા ઉપર ખૂબ જ જેવા મળે છે જેથી દાણા હળવા અને નબળા રહે છે.
- છોડના પાન પીળા પડે અને ઘણી વખત સંપૂર્ણ છોડ પીળો પાડે છે.



સ્ટેમ ગોલ :

- આ રોગ ફૂમિથી થાય છે.
- આ રોગમાં મૂળ ઉપરાંત થડ અને ડાળી ઉપર ઝીણી ગાંઠો જેવા મળે છે.
- છોડનો વિકાસ રૂંધાઈ જાય છે અને વામણાપણું જેવા મળે છે



ઘાણાના પાકમાં વધુ ઉત્પાદન માટે સંકલિત વ્યવસ્થાપનના પગલા

ઘાણાનું વધુ ઉત્પાદન હવે Curative ના સંગાથે

૧. વાવેતર પહેલા પાયાનું ખાતર :

- પાયાના ખાતર તરીકે ઇકોધન - ૧૦ કિલો + ફોસ્ફોર પ્લસ - ૨ કિલો + NPK - ૧૫ કિલો પ્રતિ વીધે આપવું

NPK ની લભ્યતા, ઉપલબ્ધી અને તંતુમૂળના વિકાસ માટે



૨. વાવેતર સમયે બીજ માવજત :

- બીજને - ૧૫ મિલી સીડક્યોર સાથે ૩ ગ્રામ - થાયરમ નો પટ આપી વાવેતર કરવું

ઉગાવો સારો મળે તેમજ કોહવારો અને થડનો સડો અટકાવે



૩. ૧૫-૨૦ દિવસે :

- ૧ કોમ્બિનક્ષ ડીટ પ્રતિ એકર પિયત વખતે જમીનમાં આપવી.
- ઉપરથી લેમડા ડાયહેલોશીન - ૩૦ મિલી + હોપવેલ - ૨૫ ગ્રામ/પંપ + સ્કેલ - ૩૦ મિલી/પંપ પ્રમાણે છંટકાવ કરવો (ગળો/મોલો જેવા મળે તો થાયોમેથોક્ઝામ : ૧૦ ગ્રામ ઉમેરવું)

જમીનજન્ય ફૂગ અને જીવાત નિયંત્રણ, NPKની ઉપલબ્ધી વધે



૪. ૩૦-૩૫ દિવસે :

- ઉપરથી ડાયફેનોકોનાકોલ - ૧૫ મિલી/પંપ + ગ્રેવીટી - ૧૫ મિલી/પંપ સાથે નીમાટીન : ૪૦-૫૦ મિલી/પંપ પ્રમાણે છંટકાવ કરવો.

ભુકીછારો, શીપ્સનું નિયંત્રણ તેમજ ફૂલ - ફાલ વધે



૫. ૪૫-૫૦ દિવસે :

- પીયત સાથે એક પંચતત્વ ડીટ/એકરમાં જમીનમાં આપવી.
- ક્યુજીબ - ૫ ગ્રામ/પંપ સાથે બાઉન્સર - ૫૦ ગ્રામ/પંપ + વિદ્યુત - ૨૫-૩૦ મિલી/પંપ પ્રમાણે છંટકાવ કરવો

શીપ્સ, ચરમીનું નિયંત્રણ, ઘાણા ભરાવદાર થાય, ઉત્પાદન વધે



૬. ૬૦-૭૦ દિવસે :

- ટેબૂકોનાકોલ - ૨૫ ગ્રામ/પંપ + ગ્રેવીટી - ૧૫ મિલી/પંપ સાથે બાયોવેરા પ્લસ - ૨૫ ગ્રામ/પંપ નાખીને છંટકાવ કરવો

ભુકીછારો અને શીપ્સ ગળો તેમજ ફૂલ - ફાલ માટે



પ્રોડક્ટની વધુ માહિતી મેળવવા જે-તે પ્રોડક્ટના ફોટા ઉપર ક્લિક કરો.

ઘાણાના પાકમાં વધુ ઉત્પાદન માટે સંકલિત વ્યવસ્થાપનના પગલા

ઘાણાની મુખ્ય જીવાતો

શ્રીખસ :

- આ જીવાતની શરૂઆત જમીનમાંથી થાય છે.
- પીળા કલરની નાની જીવાત છોડમાં ઘસરકા કરી રસ ચૂસે છે, જેથી છોડ નબળો પડી જાય છે.
- વધારે તાપમાનમાં ઉપદ્રવ વધે છે. ઉત્પાદનમાં ખૂબ જ નુકસાન પહોંચાડે છે. છોડને ખેરવાથી આ જીવાત ખેઈ શકાય છે.



સફેદ માખી :

- આ જીવાત નાની અને સફેદ પાંખવાળી હોય છે. જે ઉડીને એક છોડમાંથી બીજા છોડમાં જાય છે.
- છોડમાંથી રસ ચૂસીને નુકસાન કરે છે જે ઘાણામાં પીળીયા વાયરસનો ફેલાવો પણ કરે છે



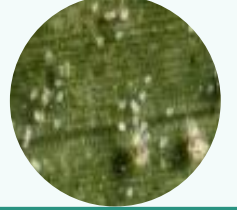
મોલો (ગળો) :

- પાનની નીચેની સપાટી અને નવા કુમળા ડોકા ઉપર જોવા મળે છે.
- આ જીવાત શરૂઆતમાં પીળા કલરની અને પાંખો વગરની હોય છે.
- ત્યારબાદ આછા પોપટી અથવા બદામી કાળા કલરની અને પાંખો પણ ધરાવે છે.
- છોડ અને કુમળા ડોકામાંથી રસ ચૂસીને છોડનો વિકાસ રૂંધાવે છે



કચીરી :

- આ કચીરી પ્રકારની અને આછા લાલ કલરની ગોળ હોય છે.
- આ જીવાત ક્યારેય નરી આંખે જોઈ શકાતી નથી અને ખૂબ જ ઉત્પાદનમાં ઘટાડો કરે છે.
- છોડને મોબાઇલની સ્ક્રીન ઉપર ખંખેરવાથી ઓળખી શકાય છે



નોંધ : દરેક પ્રોડક્ટનો ઉપયોગ કરતી વખતે Sticky નો ઉપયોગ કરવો ફરજિયાત છે.

વધુ માહિતી માટે Icon પર ક્લિક કરો :



The Miracle of Microbes

ISO 14001 : 2004



ISO 9001 : 2015



ISO 9001 : 2008



ECOCERT Approved



Powered by
LF Technology

